



SI-BR01A-001

Serviceinstruktioner

TL-BR001/BR002/BR003

Udluftningsværktøj

VIGTIGT

Serviceinstruktionerne kan ses på følgende hjemmeside.

<https://si.shimano.com>

Af sikkerhedsårsager skal man altid sørge for at læse disse "serviceinstruktionerne" grundigt inden brugen, følge instruktionerne for korrekt brug og gemme dem, så de til enhver tid kan benyttes på et senere tidspunkt.

De følgende anvisninger skal til enhver tid overholdes for at forhindre personskade og skader på udstyr og omgivelser. Anvisningerne er inddelt efter, hvor alvorlig fare eller skade der kan opstå ved forkert brug af produktet.

FARE	Hvis anvisningerne ikke overholdes, medfører det død eller alvorlig personskade.
ADVARSEL	Hvis anvisningerne ikke overholdes, kan det medføre død eller alvorlig personskade.
OBS	Hvis anvisningerne ikke overholdes, kan det medføre personskade eller fysisk skade på udstyr og omgivelser.

Vigtig sikkerhedsinformation

ADVARSEL

- Hav godkendte beskyttelsesbriller på, når du udfører vedligeholdelsesopgaver som udskiftning af komponenter.
- Sørg for, at der ikke kommer olie eller fedt på bremseskive og bremseklodser. Hvis der køres på cyklen med olie eller fedt på bremsekoene, kan det forhindre bremserne i at fungere og medføre alvorlig personskade på grund af styrt eller sammenstød.
- Brug ikke bremserne, hvis der er olielækager. Hvis det ikke overholdes, kan det forhindre bremserne i at fungere og medføre alvorlige skader.
- Brug ikke anden olie end original SHIMANO mineralsk olie. Hvis det ikke overholdes, kan det forhindre bremserne i at fungere og medføre alvorlige skader.
- Sørg for kun at bruge original SHIMANO mineralsk olie fra en nyåbnet beholder. Hvis det ikke overholdes, kan det forhindre bremserne i at fungere og medføre alvorlige skader.
- Sørg for, at der ikke kommer vand eller luftbobler ind i bremsesystemet. Hvis det ikke overholdes, kan det forhindre bremserne i at fungere og medføre alvorlige skader.

OBS

Pas på ved brug af original SHIMANO mineralsk olie

- Brug passende øjenbeskyttelse under håndtering, og undgå kontakt med øjnene. I tilfælde af øjenkontakt: Skyl med rent vand, og søg straks lægehjælp. Undgå kontakt med øjnene, da olien kan give irritation.
- Brug handsker under håndteringen. I tilfælde af kontakt med huden: Vask grundigt med vand og sæbe. Kontakt med huden kan medføre udslet og ubehag.

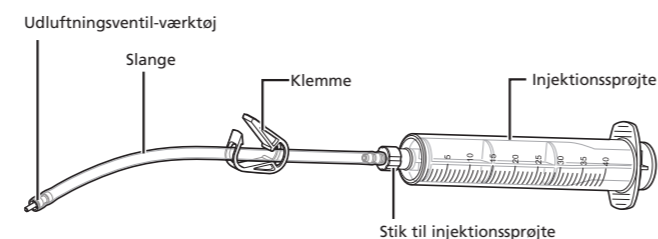
- Dæk næse og mund med et åndedrætsværn og brug kun olien på steder med god ventilation. Indånding af tåge eller dampe fra mineralolie kan give kvalme.
- Ved indånding af dis eller dampe fra mineralolie, skal du straks gå ud i et område med frisk luft. Tag et tæppe omkring dig. Forhold dig i ro, sørg for at holde varmen og søg læge.

Håndtering af original SHIMANO mineralsk olie

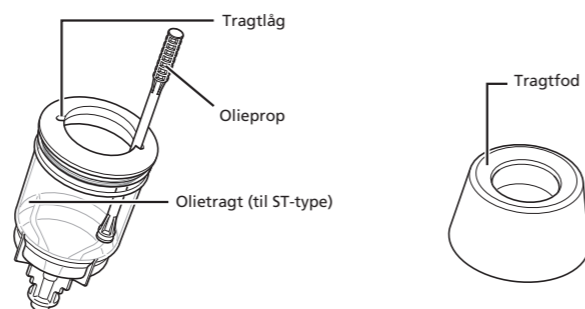
- Må ikke drikkes. Kan medføre kvalme og diarré.
- Hold på afstand af børn.
- Beholderen til original SHIMANO mineralsk olie må ikke udsættes for beskæring, opvarmning eller tryk. Det kan medføre eksplosion eller brand.
- Bortskaffelse af brugt olie: Følg reglerne for bortskaffelse i dit lokalområde. Klargørelse af olien til bortskaffelse skal udføres med forsigtighed.
- Forholdsregler: Hold beholderen lukket for at forhindre fremmedlegemer og fugt i at trænge ind. Opbevares et køligt og mørkt sted væk fra varme og direkte sollys. Må ikke udsættes for varme eller åben ild.

Værktøj inkluderet i sættet

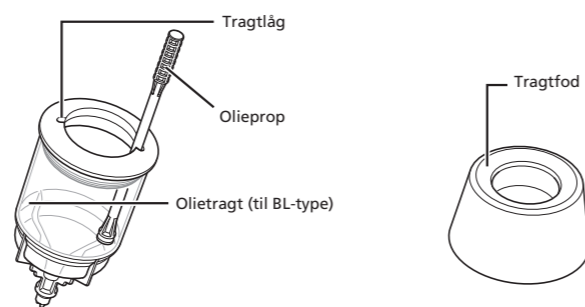
TL-BR001



TL-BR002



TL-BR003

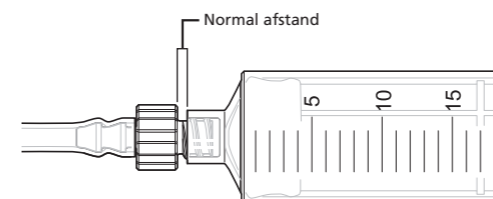


Klips: Forhindrer at der lækkes olie ved at blokere gennemstrømningen af olie ind i slangen, når den fjernes fra udluftningsværktøjet.
Udluftningsventil-værktøj: Forbinder slangen til udluftningsventilen.
Tragtlåg: Forhindrer at der spildes olie.

Anvendelse

Bemærk

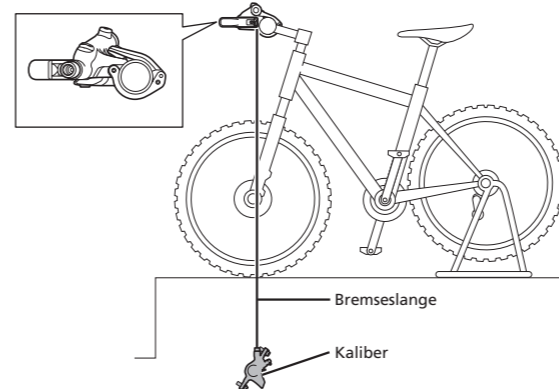
- Metoden for at tilsætte original SHIMANO mineralsk olie og udluftning kan variere afhængigt af modellen. Når der tilsættes original SHIMANO mineralsk olie og udluftes, skal man sørge for også at se afsnittet "Tilsætning af original SHIMANO mineralsk olie og udluftning" i forhandlermanualen til den enkelte model.
- Når stikket til injektionssprøjten fastgøres til injektionssprøjten, skal den spændes med hånden, indtil delene rører hinanden. Hvis det overspændes med et værktøj, f.eks. en tang, kan det beskadige injektionssprøjten. Det er normalt, at der er afstand, som vist på billedet nedenfor.



- Med afstandsstykket (gult) til udluftning placeret på kalibrene skal cyklen sættes i en cykelholder eller lignende som vist på billedet.

BL-type

Indstil bremsegrebet så det er parallelt med jorden.

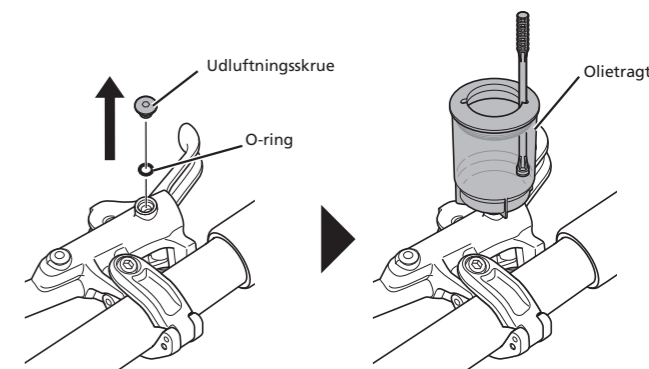


ST-type

Træk beslagovertrækket af fra forenden. Se forhandlermanualen til den enkelte model og juster vinklen på grebet.



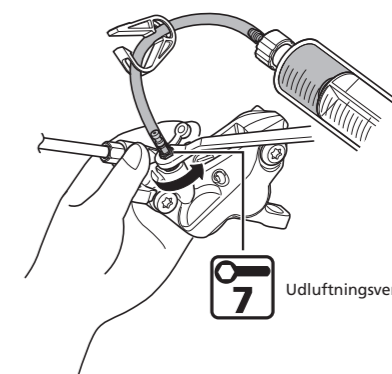
- Fjern udluftningsskruen og O-ringen, og fastgør olietragten. For information om størrelse af værktøjet til udluftningsskruen skal du se forhandlermanualen til den enkelte model.



- Indsprøjt olie fra injektionssprøjten.

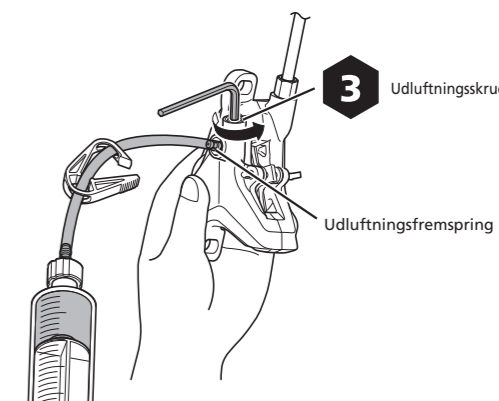
Kalibre med udluftningsventil

Sæt en 7 mm ringnøgle på, fyld injektionssprøjten med olie, og fastgør derefter slangen til udluftningsventilen. Åbn udluftningsventilen ved at løsne den 1/8 omgang. Tryk på injektionssprøjtes stempel for at tilføre olien. Oliens vil begynde at løbe ud fra det indvendige af olietragten. Forsæt med at tilføre olie, indtil der ikke kommer flere luftbobler ud af olien.

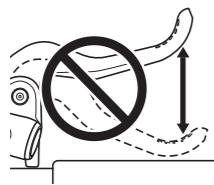


Kalibre med udluftningsfremspring

Sæt en 3 mm unbrakonøgle på udluftningsskruen, tag hættene på udluftningsfremspringet af, fyld injektionssprøjten med olie, og fastgør derefter slangen til udluftningsfremspringet. Løsn og åbn udluftningsskruen 1/8 omgang. Tryk på injektionssprøjtes stempel for at tilføre olien. Oliens vil begynde at løbe ud fra det indvendige af olietragten. Forsæt med at tilføre olie, indtil der ikke kommer flere luftbobler ud af olien.



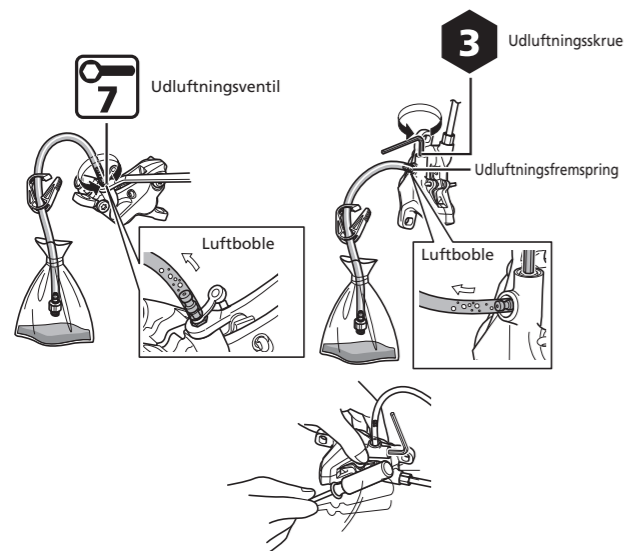
- Når der ikke flere luftbobler i olien, spændes udluftningsventilen/ udluftningsskruen midlertidigt, og injektionssprøjten fjernes. **På dette tidspunkt må du ikke flere gange trække i grebet og slippe det.** Det vil få luftbobler til at blande sig med olien i kalibren og kræve en ekstra omgang udluftning. (Hvis grebet er blevet trykket og udløst gentagne gange, skal olien udtømmes og påfyldes igen.)



Med ST typer, når der ikke er flere luftbobler blandet med olien, skal du se forhandlermanualen for hver model for at justere vinklen på grebet, og derefter tilsætte olie en til gang, indtil der ikke er flere luftbobler blandet med olien.

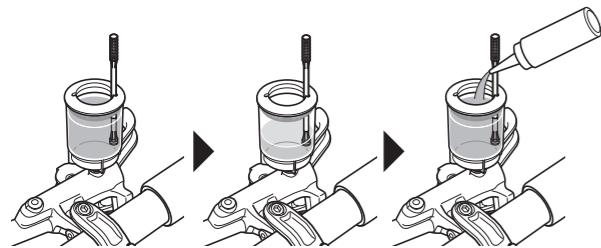
5. Udluft systemet.

Sæt en 7 mm ringnøgle/3 mm unbrakonøgle på og fastgør slangen med en pose til udluftningsventilen/udluftningsfremstrupet. Løsn udluftningsventilen/udluftningsskrue. Efter et kort stykke tid begynder olien med luftbobler at løbe af sig selv fra udluftningsventilen/udluftningsfremstrupet ind i slangen. På denne måde er det nemmere at udskille størstedelen af de resterende luftbobler i bremsesystemet. Det kan hjælpe at ryste slangen lidt eller at banke let på beholderen eller bremsekalibren med en stjerneskruetrækker eller lignende, eller at flytte kalibren.

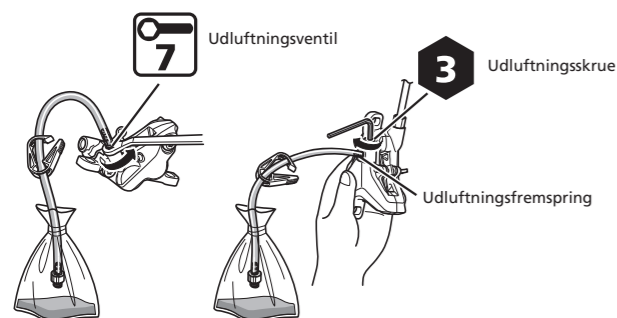


6. Under udluftning opretholdes olieniveauet ved at tilføre yderligere olie.

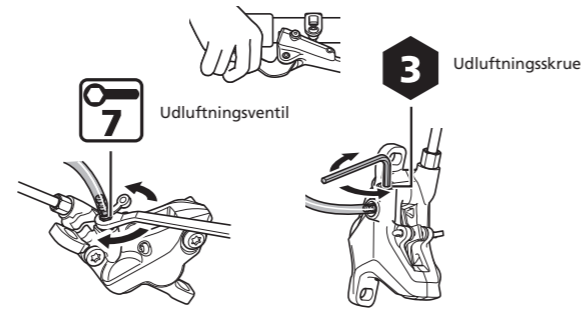
Mens olieniveauet i olietragten falder, skal der tilsættes mere olie for at holde et olieniveau, som forhindrer, at der suges luft ind i beholderen.



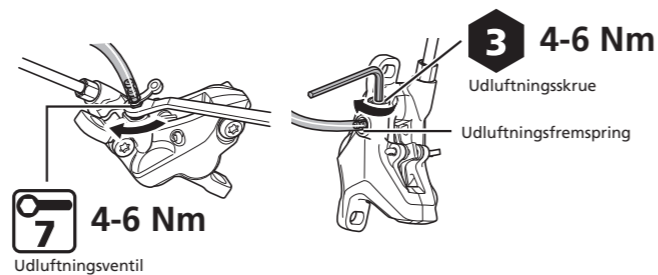
7. Når der ikke længere kommer luftbobler fra udluftningsfremstrupet/udluftningsventilen, skal du lukke for udluftningskrue/udluftningsventilen midlertidigt.



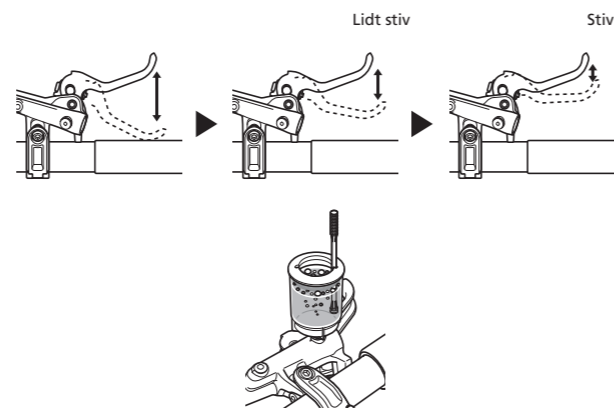
8. Hold grebet trykket ind, og løs og stram udluftningsskrue/udluftningsventilen med hurtigt efter hinanden. Løs og stram i ca. 0,5 sekund hver gang, for at få alle bobler ud inde fra kalibren.



9. Gentag trin 8 to eller tre gange, og spænd derefter udluftningsskrue / udluftningsventilen.



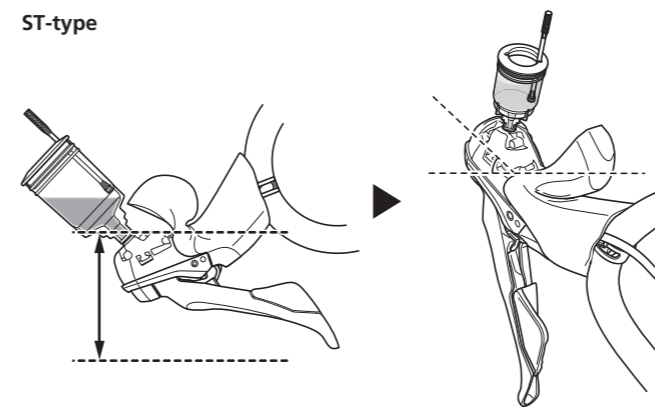
10. Hvis grebet betjenes langsomt nu, vil eventuelle luftbobler i systemet stige ind i olietragten. Når der ikke er flere bobler, skal grebet trækkes så langt ind som muligt. Kontroller, at grebet er blevet stift. Hvis bremsegrebet ikke er stift at betjene, skal fremgangsmåden udføres igen fra trin 5.



11. Skift grebets vinkel to gange, og foretag trin 10 for hver vinkel. Kontroller, at der ikke er flere luftbobler tilbage. For information om grebets vinkel skal du se forhandlermanualen til den enkelte model.

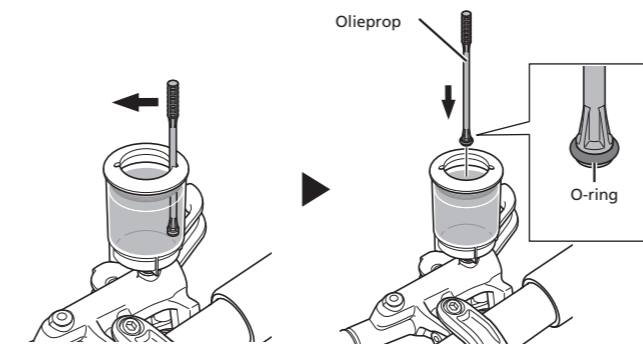


ST-type

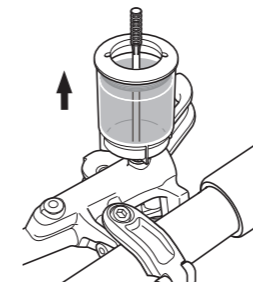


12. Sæt grebet vandret.

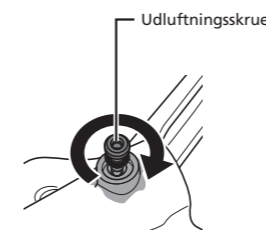
13. Luk olietragten med olieproppen. Tag olieproppen af tragtlåget, vend siden med den fastgjorte O-ring nedad, og sæt proppen på tragten.



14. Fjern olietragten, mens olieproppen stadig sidder i.



15. Spænd med en udluftningskrue, hvorpå der er fastgjort en o-ring. Stram indtil olien flyder ud for at sikre, at der ikke er flere luftbobler tilbage i beholderen. Betjen ikke bremsegrebet. Hvis det betjenes, er der en høj risiko for at luftbobler trænger ind i cylinderen. For information om størrelse af værktøj og tilspændingsmoment til udluftningskrue skal du se forhandlermanualen til den enkelte model.



16. Aftør olie, der er kommet ud.

Bemærk

• Hvis udluftningsventil-værktøjet er trukket ud af slangen, skal du sætte udluftningsventil-værktøjet lidt ind i røret, og derefter fastgøre slangen til udluftningsventilen. Det vil få udluftningsventil-værktøjet til sætte sig i den rette position.

