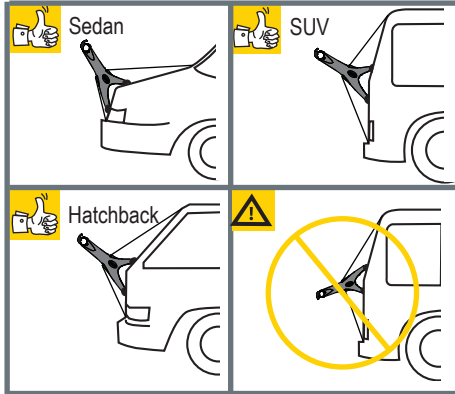
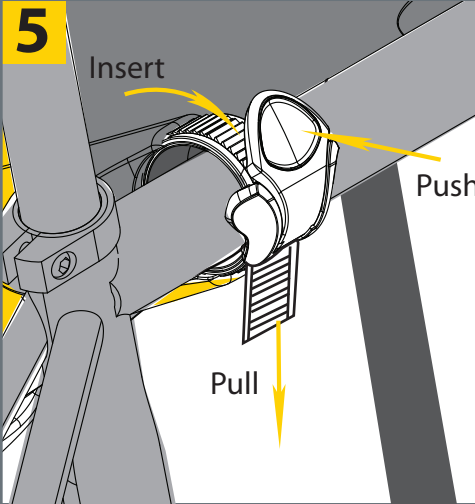
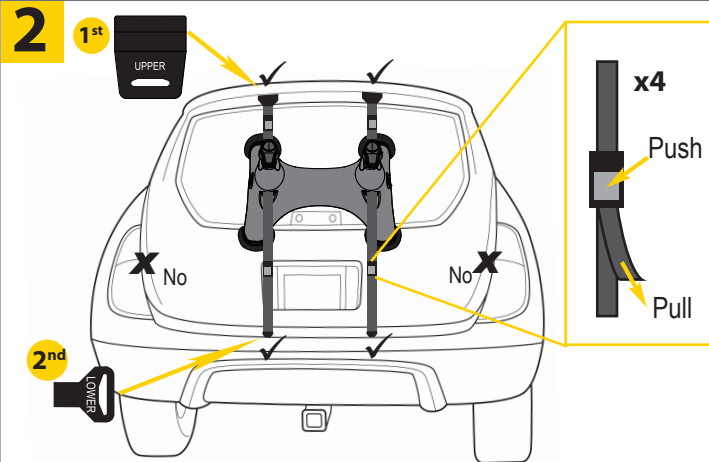
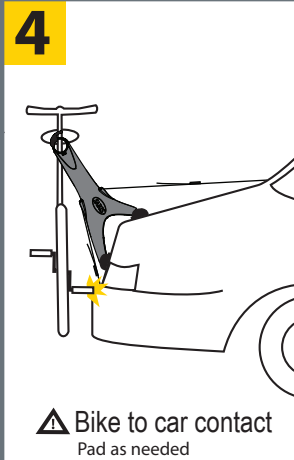
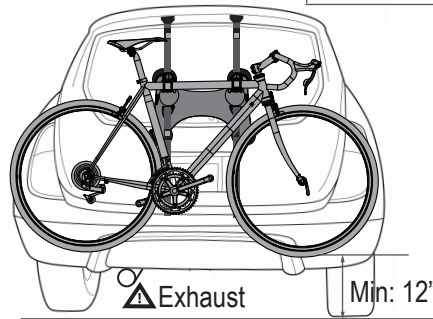


1 Select type of vehicle and check Saris Fit Guide for approved fits. www.saris.com



3 Max: 35lb / 16kg



Saris Cycling Group
5253 Verona Road
Madison WI 53711
800.783.7257
www.saris.com
Patents Issued and Pending
19137 10/09



To activate your warranty visit
www.saris.com

Model 101 - Solo™



0 12527 00608 3

CAUTIONS:

- 1) All requirements for compatibility/fit as stated in the current Saris vehicle/carrier compatibility guide must be followed. (Available at any Saris dealer or online at www.saris.com). If your vehicle is not listed or you have any questions, please call our customer service at 800-783-7257.
- 2) Solo is not intended for use with tandem or recumbent bicycles.
- 3) Read and follow instructions carefully. Save owner's manual for future reference or parts information.
- 4) Replace any mounting strap at the first sign of wear. Replacement parts are available through your local Saris dealer or call 1-800-783-7257.
- 5) Make sure bike tires are not directly behind exhaust pipe.
- 6) Never place more than one bicycles (maximum weight 35 lbs) on carrier. Secure properly and adjust for even load distribution.
- 7) Do not mount to any type of trailer or recreational vehicle.
- 8) No part of carrier, including straps, should ever come in contact with spoiler.
- 9) Do not open rear deck (trunk) with carrier installed.
- 10) This carrier is not recommended for off-road use or for use at speed exceeding 65 mph.
- 11) Remove carrier from vehicle when not in use.
- 12) When cleaning rack, use only water soluble cleaners. Do not take rack through car wash.
- 13) Rear window wipers may not be usable while carrier is attached to vehicle.
- 14) It's the end users responsibility to ensure that use of this product meets all local and state laws.
- 15) To prevent potential damage, secure the front tires of bicycles (part number 3033 recommended).

WARNING AND DISCLAIMER:

This carrier has been designed to carry bicycles on specific vehicles. Before installation, user must read and follow current Saris Fit Guide (available through Saris dealer) recommendations and enclosed instructions. Fit recommendations are based on vehicle's standard features; optional features may affect the fit recommendations. User must attach carrier correctly to the vehicle, check its attachment before each use, and inspect carrier parts for wear. Carrier's attachment to the vehicle is critical and beyond the control of the manufacturer. Manufacturer and seller expressly disclaim any and all liability for personal injury, property damage or loss, whether direct, indirect, or incidental, resulting from the incorrect attachment, improper use, inadequate maintenance, or neglect of this carrier.

WARRANTY:

Saris Cycling Group, Inc. ("Saris") warrants that your Saris product will be free from defects in materials and workmanship for as long as you own the product. This warranty only extends to the original consumer buyer. This warranty does not apply to parts that have worn out through normal use or been damaged through misuse, abuse, neglect, accident or unauthorized modifications. ANY IMPLIED WARRANTIES WHICH THE BUYER MAY HAVE ARE LIMITED IN DURATION TO THE TIME THAT THE ORIGINAL CONSUMER BUYER OWNS THE PRODUCT. Some states do not allow limitations on how long an implied warranty lasts, so the above limitation may not apply to you. At its option, Saris will repair or replace, or refund the purchase price of, any Saris product which is defective or fails to conform with this warranty under normal use and service. To obtain service under this warranty, return the defective Saris Product or part, freight prepaid, to Saris at the address below. Please contact our customer service department prior to return to get a return authorization number. Repair or replacement of a defective Saris product or refund of the purchase price, shall be the sole remedy of the buyer under this warranty, and in no event shall Saris be liable for incidental or consequential damages, losses or expenses. Some states do not allow the exclusion or limitation of incidental or consequential damages, so the above limitation or exclusion may not apply to you. This warranty gives you specific legal rights, and you may also have other rights which vary from state to state.

PRECAUTIONS:

- 1) Todos requisitos para el compatibilidad queda indicaron como en la guía actual de compatibilidad de vehículo/portador de Saris debe ser seguido. (Disponible en cualquier comercio de Saris). Si su vehículo no es listado ni usted tiene ninguna pregunta, llama por favor nuestro servicio de atención al cliente en 800-783-7257.
- 2) La rejilla BONES no está diseñada para utilizarse con bicicletas de dos asientos.
- 3) Lea y siga las instrucciones cuidadosamente. Guarde el manual del usuario para referencias futuras o información sobre las partes.
- 4) Cambie cualquier correa si se está empezando a desgastar. Usted puede adquirir refacciones por medio de su distribuidor Saris o llamando al 1-800-783-7257.
- 6) Asegúrese de que las llantas de la bicicleta no queden directamente atrás del tubo de escape.
- 7) Nunca coloque más de 1 bicicleta (peso máximo de 105lb / 47kg) en el cargador. Asegure bien las bicicletas y ajústelas para obtener una distribución nivelada de la carga.
- 8) No monte ningún tipo de remolque.
- 9) Ninguna parte del cargador, incluyendo las correas, debe tener contacto el freno aerodinámico (spoiler).
- 10) No abra la cubierta trasera (maletero) cuando está instalado el cargador.
- 11) Este cargador no está diseñado para su uso fuera del camino o a una velocidad que exceda 65 millas / 105km ph.
- 12) Quite el cargador cuando no se esté utilizando el vehículo.
- 13) Cuando vaya a limpiar la rejilla, sólo utilice limpiadores solubles en agua.
- 14) Es probable que no se puedan utilizar los limpiadores del parabrisas trasero cuando el cargador esté colocado en el vehículo.
- 15) Es responsabilidad del usuario final asegurarse de que el uso de este producto cumpla con todas las leyes locales y estatales.
- 16) Para prevenir daños parciales, asegure las llantas delanteras de las bicicletas (se recomienda la parte #3033)

ADVERTENCIA Y RENUNCIA:

Este cargador ha sido diseñado para transportar bicicletas con vehículos específicos. Antes de instalar, el usuario debe leer y seguir las recomendaciones e instrucciones de la Guía de Compatibilidad Vehículo / Cargador (disponible por medio del distribuidor Saris). Las recomendaciones de ajuste están basadas en las características estándar de los vehículos; es probable que las características opcionales afecten a las recomendaciones. El usuario debe instalar el cargador de manera correcta en el vehículo, revisar dicha instalación antes de cada uso e inspeccionar las partes del cargador para ver si no están desgastadas. La instalación del cargador en el vehículo es crítica y está fuera del control del productor. El productor y el vendedor expresamente renuncian a cualquier responsabilidad por lesiones personales, daños o pérdidas de propiedades, ya sean directos, indirectos o incidentales que resulten de la instalación incorrecta, uso inadecuado, mantenimiento inadecuado o descuido de este cargador.

ADVERTENCIA:

Garantizamos al primer consumidor que este producto no tendrá defectos en sus materiales o la mano de obra por un periodo de un año a partir de la fecha de compra. (Por favor conserve el recibo de compra para que lleve un registro). Cualquier producto o parte del mismo que se encuentre defectuoso dentro de ese periodo, será cambiado sin cargo para usted, provisto que: (1) no se haya dado un uso incorrecto al producto; (2) no se hayan hecho alteraciones o modificaciones; (3) su falla resulte de un defecto en el material o la mano de obra y del desgaste normal que se espera con el uso de este producto y; (4) el producto o parte sea entregado, con importe de fele previamente pagado, a Grabe Products. La única obligación del productor será cambiar aquellos productos o partes que se comprueban defectuosos.

ATTENTION !

- 1) Suivez les indications du guide de compatibilité Saris entre les véhicules et les porte-vélos. Ce dernier est disponible chez tous les revendeurs Saris. Si votre véhicule n'est pas dans la liste ou si vous avez des questions, veuillez contacter notre service après-vente au 800-783-7257.
- 3) Le modèle Solo n'est pas adapté aux tandems ni aux vélos à position allongée.
- 4) Lisez attentivement les instructions qui suivent. Conservez ce manuel afin de pouvoir vous y référer ultérieurement. Vous y trouverez des informations utiles sur les pièces.
- 5) Remplacez toute sangle dès les premiers signes d'usure. Vous trouverez les pièces détachées chez votre revendeur Saris local ou en appelant le 1-800-783-7257.
- 7) Les chambres à air des vélos ne doivent pas se trouver à l'arrière du pot d'échappement du véhicule.
- 8) Ne placez jamais plus de 1 vélos (poids maximum : 48 kg environ) sur le porte-vélos. Arrimez correctement l'ensemble et ajustez la charge de manière homogène.
- 9) Le porte-vélos ne doit pas être arrimé à une remorque, de quelque type que ce soit.
- 10) Aucune partie du porte-vélos, y compris les sangles, ne doit entrer en contact avec le spoiler.
- 11) N'ouvrez pas le coffre du véhicule lorsque le porte-vélos est installé.
- 12) Ce porte-vélos ne convient pas aux trajets tout-terrain ni aux vitesses supérieures à 100 km/h.
- 13) Otez le porte-vélos du véhicule quand vous ne vous en servez pas.
- 14) Nettoyez le porte-vélos avec des produits solubles dans l'eau uniquement. Ce porte-vélos ne doit pas passer à la station de lavage.
- 15) N'utilisez pas les essuie-glace arrière quand votre porte-vélos est installé.
- 16) Il en va de la responsabilité de l'utilisateur final de garantir une utilisation en adéquation avec les lois du pays.
- 17) Pour éviter tout dommage potentiel, attachez les pneus avant des vélos. Nous vous recommandons pour cela d'utiliser la pièce 3033.

MISE EN GARDE ET AVIS DE NON-RESPONSABILITÉ :

Ce porte-vélos a été conçu pour le transport de bicyclettes sur des véhicules spéciaux. Avant son installation, veuillez lire les recommandations du Guide Saris, disponible chez votre revendeur Saris. Ces recommandations concernent les véhicules standard. Toute fonctionnalité supplémentaire peut modifier lesdites recommandations. Veuillez à arrimer correctement le porte-vélos au véhicule et vérifiez qu'il est parfaitement maintenu avant chaque utilisation. Inspectez chaque pièce afin de détecter tout signe d'usure. L'arrimage du porte-vélos au véhicule doit être parfaitement effectué et n'est pas de la responsabilité du fabricant. Le fabricant et le revendeur ne sont en aucun cas responsables des blessures personnelles et dommages ou pertes de bien, qu'ils soient directs, indirects ou accidentels, résultant d'un arrimage défectueux, d'une utilisation impropre, d'une maintenance inadéquate ou d'une négligence à l'égard du porte-vélos.

GARANTIE :

Ce produit est garanti exempt de tout défaut, pièces et main-d'œuvre, par Saris Cycling Group, Inc. ("Saris") et ce pendant toute sa durée de possession. Cette garantie ne peut être étendue que pour l'acheteur d'origine. Elle ne s'applique pas aux pièces s'usant du fait d'une utilisation normale ou endommagées par une mauvaise utilisation, une utilisation abusive, une négligence, un accident ou des modifications non autorisées. TOUTE GARANTIE IMPLICITE DONT PEUT BÉNÉFICIER L'ACHÉTEUR EST LIMITÉE À LA PÉRIODE PENDANT LAQUELLE CE DERNIER POSSEDE LE PRODUIT. Saris s'engage à réparer, remplacer ou rembourser le prix d'achat de tout produit Saris défectueux ou non conforme à la garantie dans des conditions normales d'utilisation et de service. Pour obtenir un service après-vente garanti, veuillez retourner les pièces ou le produit Saris défectueux (en port payé) à Saris à l'adresse ci-après. Veuillez contacter notre service consommateur avant de nous expédier toute marchandise. Nous vous attribuons ainsi une référence d'autorisation de retour. La réparation ou le remplacement d'un produit Saris défectueux, de même que le remboursement de son prix d'achat, sont les seules méthodes de compensation dans le cadre de cette garantie. En aucun cas Saris ne saurait être tenu responsable des dommages, pertes ou dépenses, qu'ils soient accidentels ou quelles qu'en soient leurs causes.