

# **TIMBERMAN**

## **RAPPLOC MONTAGEVEJLEDNING**



# DRIFT AF HÅRDVOKS OLIE TRÆGULVE

Selv når tolerancerne er overholdt, må man forvente, at plankesamlinger og andre små ujævnheder kan være synlige. Vurdering af gulvoverflader for visuelle skønhedsfejl skal foregå ved almindeligt dagslys. Gulvene betragtes i medlys, i almindelig øjenhøjde (ca. 160 cm over gulvoverfladen) og i en vinkel på ca. 45 grader. Skønhedsfejl, som ikke er synlige ved den anviste betragtningsmåde, eller som kun observeres under særlige lysforhold eller fra bestemte betragtningsvinkler, eller som kun ses efter, at de er påpeget, vil normalt ikke blive betragtet som en mangel.

Ved rumfugt under 30% RF samt ved gulvvarme/brændeovn kan større fuger og vaskebrætseffekt forekomme. Udfaldskrav skal bedømmes stående og i normalt lys, ikke i modlys.

Spændingslyde i et trægulv kan forekomme og høres som mindre knirke- og knaselyde. Lydene kan være forskellige fra årstid til årstid, da træet udvider sig og trækker sig sammen efter temperatur og luftfugtighed. Det er helt normalt for et trægulv. Besigtigelse af knirkelyde vil først ske når fyringssæsonen er i gang.

I tilfælde, hvor knirkelyde forekommer konstant og generende, kan skyldes et skævt eller eftergivende undergulv, hvor uacceptable lunger eller forhøjninger i undergulvet skaber lydene, når gulvet belastes.

Gulvplanker med meget store farvevariationer kan med fordel anvendes ved vægge eller som endestykker. Træ er et levende og naturligt materiale, derfor må mindre ubetydelige fejl accepteres. Fejl, også udover de som fremgår i montagevejledningen er tilladte.

Variationer i farve og glans ved nylagte trægulve aftager og udlignes med tiden ved sollys, vask og brug. På specielt hvidpigmenterede gulve må en vis forskel i farve og glans accepteres. Desuden kan der opstå variationer grundet træets oprindelige farve og struktur.

Trykmærker og ridser kan forekomme fra møbelben og lignende. Anvend derfor altid egnede filtdupper. Ben med lille trykareal forårsager større blivende indtryksmærker, f.eks. giver filtdupper med Ø 10 mm i diameter 3 gange så stort tryk som Ø 20 mm.

Tolerancer måles med søgeblad og elektronisk skydelære.

Svømmende gulve må ikke monteres i vådrum eller rum med gulvafløb. Gulvet må ikke fixeres af tungt inventar, køkken, faste skabe og ovenpåstående skillevægge. Gulvet må ikke fuges, da det herved fixeres.

Forhold, der har baggrund i almindelig slid og ælde, utilstrækkelig eller mangelfuld vedligeholdelse, mekanisk påvirkning fra legetøj, kontorstole m.m., overbelastning i forhold til gulvets normale anvendelsesområde eller anden uagtsomhed ved anvendelse af gulvet, er ikke en mangel og dermed ikke reklamationsberettiget.

**VIGTIGT!** Vi udvikler løbende vore produkter, og der kan være ændringer i vejledningen, der ikke er beskrevet i denne. Vi henviser til [timberman.dk](http://timberman.dk), hvor man altid kan finde den nyeste montagevejledning.

# FØR MONTERING

Gulvet opbevares i uåbnet emballage ved rumtemperatur i mindst 48 timer inden montering. Rumtemperaturen skal være mindst 18°C før og under montering.

Byggeriet skal være færdiggjort med vinduer og døre, varmeanlægget skal være i drift. Rumtemperaturen skal være 18-25°C under montering. Den relative luftfugtighed i rummet skal være mellem 30% og 65% afhængig af årstiden.

Umiddelbart før montering pakkes så mange pakker ud som muligt, for at kontrollere gulvene for evt. skader, fejl og farve/strukturforskelle. Pak ikke mere ud end der kan monteres i løbet af et par timer, idet gulvets fugtoptagelse kan vanskeliggøre lægningen. Gulvene lægges så vidt muligt langs med lysindfald. Under montering blandes planker fra flere pakker, så der opnås et harmonisk udseende. Vi tilstræber at levere gulve fra samme batchnummer fra vort lager, men gulve kan komme fra andre lagre. Småfejl kan med fordel anvendes ved vægge, større fejl må skæres fra eller ombyttes. Varer fra forskellige produktioner bør derfor ikke anvendes i samme lokale. Monteret gulv med synlige fejl er IKKE reklamationsberettiget.

På følgende undergulve, uanset alder, er det i henhold til nedenstående obligatorisk at anvende fugtbeskyttelse: Betongulve, som ligger direkte på jordoverfladen (terrændæk), dæk over ventileret krybekælder, etagedæk, letbeton dæk, gulvarme i beton. Alt arbejde med vandholdige materialer samt puds, fliseopsætning m.v. skal være afsluttet. Betonen skal være tør og må maks. indeholde 85 % restfugt.

Undergulvets planhed målt med 2 m retholt skal være mindre end  $\pm 2$  mm. Gamle halvhårde og tekstile gulvbelægninger skal være fjernet.

**VIGTIGT!** Afkortede planker i pakkerne kan forekomme. Rummet skal være færdiggjort, tørt og opvarmet. Pakken opbevares i rummet 48 timer før lægning. Bryd ikke emballagen før gulvet skal monteres.

## FUGTSPÆRRE/TRINLYDSDÆMPNING

På beton og andet uorganisk undergulv udlægges altid underlag med indbygget fugtspærre og tapede samlinger. Ved vægge bukkes underlaget op, så den kan klemmes fast bag fodlisterne. På spånplade og andet træbaseret undergulv udlægges underlag uden tapede samlinger.

For at undgå, at gulvplankerne kan klapre mod det hårde undergulv, udlægges trinlydsdæmpende underlag.

På undergulve af træ/spånplader:

- TimberLUX, samlinger tapes IKKE
- Rullekork

På undergulve af beton:

- TimberLUX, samlinger tapes med alutape
- TimberPRO, tape integreret fugtspærre
- Rullekork, udlæg først 0,20 mm fugtspærre

## DILATIONSFUGER/LIMNING

Under normale forhold kan gulvfladen udføres i et stykke på max. 10x10 meter. Et trægulv skal brydes, hvor gulvet lægges ved døråbninger og smalle passager, eventuelt med en dilatationsfuge. Fugen kan skjules ved hjælp af gulvskinne, liste, dørtrin eller lign. Fugemasse må ikke anvendes.

## GULVVARME

Trægulve kan anvendes med gulvarme. Gulvvarmesystemet skal være godkendt til trægulve. Der henvises til gulvvarmeleverandørens vejledning vedr. brug af trykfordelingsplade. Vi anbefaler en plade på min. 12 mm.

Trægulve med en tykkelse på 13-14 mm kan monteres på en guldpap direkte på varmfordelingsplader. Plankerne skal lægges på tværs af varmeslangerne.

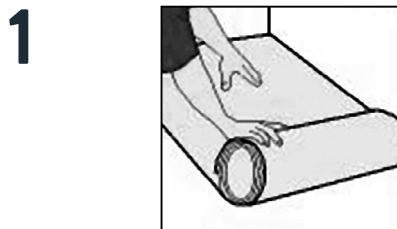
Før gulvet lægges skal gulvvarmen være tændt i 14 døgn. Dette gælder kun ved indstøbte varmeslanger. 2 dage før lægning sænkes temperaturen på gulvets overflade til max 20°C. Efter lægning er foretaget, og afdækning er fjernet, opvarmes gulvet langsomt over 2-3 døgn.

Overfladetemperaturen på gulvet skal være mellem min. 15°C og max. 27°C, dette gælder også under evt. møbler, tæpper, måtter o.l.

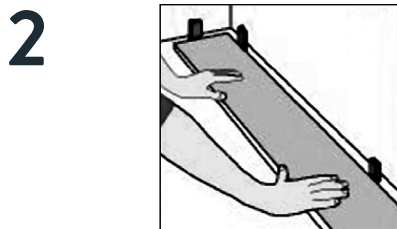
# MONTAGE

## VÆRKTØJ TIL MONTERING:

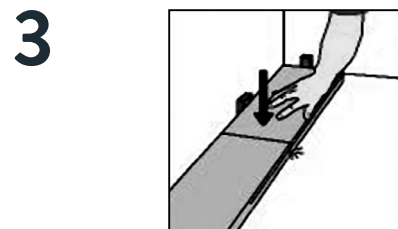
Sav, vinkel, tommestok, afstandskiler, snor samt slagklods i massiv hård plast.



Gulvet skal være tørt, rent og helt plant. På beton og andet uorganisk underlag udlægges altid underlag med indbygget fugtspærre og tapede samlinger. Ved vægge bukes fugtspærren op, så den kan klemmes fast bag fodlisterne. På spånplade og andet træbaseret underlag udlægges underlag uden tapede samlinger.

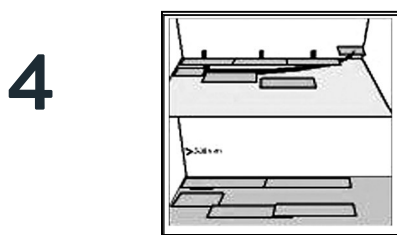


Plankerne lægges fra venstre mod højre. Første række lægges fra venstre hjørne med tungesiden mod den længste væg. Tungekant og endenot mod væggene savnes af. 10 mm afstandskiler anbringes ind mod væggene, dog min. 1,5 mm pr. meter af rummets bredde.

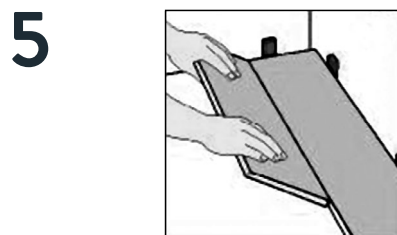


Tilpas næste planke. Læg den og tryk ned til plastiktungen i enden klikker og systemet låser. Fortsæt til første række er lagt. Den sidste planke vendes med enden mod afstandskile. Afkortningssted vinkles over, og planken vendes med savsnit mod væg.

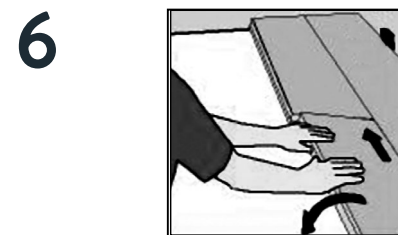
Husk at fastkile planken mod endevæggen med en afstandskile.



Første række: Plankerne lægges i den viste rækkefølge. Rækken justeres efter en snor. Gentag justering for hver femte række. Stød forskydes min. 50 cm ved at bruge det stykke, der savnes af i hver række, som første stykke i næste række.



Anden række: Placer tungen i feren på plankens langside i en vinkel på ca. 15 grader og læg den ned.



Placer næste planke på samme måde i en vinkel på ca. 15 grader. Inden planken lægges ned justeres den, så den passer med første plankes endestød.



Plankerne skal ligge helt tæt. Om nødvendigt kan små sprækker forsigtigt slås sammen med hammer og egnet slagklods. Slå aldrig direkte på planken.



Sidste planke savnes til, så den passer i bredden med mindst 10 mm afstand til væg og lægges. Kan evt. slås på plads med slagjern.



Det kan være nødvendigt at halvere et bræt i forbindelse med afslutning langs væg. Herved kan plastiskferen i endestødet miste sin virkning. Plastiskferen fjernes og den halve planke limes ned på traditionel vis. Endestødet fikseres med noget tungt, til limen er hærdet op.

# EFTER ENDT GULVMONTERING

Afstandskiler mod væg fjernes og fodlister samt rørrosetter monteres. Når der afsluttes med fodliste, må disse ikke presses ned. Gulvet skal kunne arbejde frit.

Hvis der skal udføres yderligere arbejde i rummet efter lægning, skal gulvet afdækkes med pap/plader. Tape ikke direkte på gulvet, da tapen kan sætte sig meget fast. Afdæk ikke hvis gulvvarmen er i drift.

Vi anbefaler, at man gemmer én ekstra pakke af gulvet til brug ved eventuelle reparationer, som måtte opstå i gulvets levetid. Det vil ofte være nemmere og hurtigere at skifte en hel planke fremfor at foretage reparation af skaden.

## VEDLIGEHOLDELSE

Et Timberman Fyr og Douglas gulv er fra fabrikken behandlet med hårdvoks olie.

### EFTER LÆGNING

Efter lægning skal gulvet støvsuges med en støvsuger med børstemundstykke. Gulvet kan evt. vaskes med Trip Trap Woodcare natursæbe i hvid eller natur, hvis det er blevet tilsmudset under montering. Benyt to spande - én med sæbevand og én med rent vand.

### ALMINDELIG VEDLIGEHOLDELSE

Ved daglig vedligehold støvsuges gulvet med en støvsuger med børstemundstykke. Gulvet vaskes med Trip Trap Woodcare natursæbe i hvid eller natur og en opvredet klud. Blandingsforhold: 1:40. Benyt to spande - én med sæbevand og én med rent vand.

For at opretholde overfladen behandles det 1-2 gange om året med Trip Trap Woodcare oliesæbe - natur eller hvid. Inden behandling affedtes overfladen med Timberman Gulvrens. Blandingsforhold: 1:10. Benyt to spande - én med sæbevand og én med rent vand.

Ved områder med større vaskeintensitet f.eks. i køkken kan disse behandles 3-4 gange om året. Gulvet bør ikke behandles med oliesæbe oftere, da det kan ændre på gulvets glansgrad.

### RENOVERING

Hvis gulvet har behov for en mere dybdegående behandling, skal det behandles med hårdvoks olie af en professionel gulvmontør.

## SORTERINGSVEJLEDNING

Sortering	Fyr / Douglas
Sunde knaster	Max. 90 mm i diameter
Døde knaster	Max. 35 mm i diameter
Knasthuller	Spartlede tilladt.: Max. 25 mm
Revner i knaster	Spartlede tilladt
Ormehuller	Spartlede tilladt
Naturligt indløb/striber	Max. 3 x 200 mm
Revner mellem stave	Spartlede tilladt
Tørreridser	Små lodretstillede tilladt

\*) Gulvplanker med meget store farvevariationer kan med fordel anvendes ved vægge eller som endestykker. Træ er et levende og naturligt materiale, derfor må mindre ubetydelige småfejl accepteres. Fejl, også udover ovennævnte skema, som ikke skæmmes helhedsindtrykket er tilladt.

## FARVEVARIATIONER, UDSEENDE

Træsart	Prime
Fyr	Den enkelte planke indeholder både kerne- og ydertræ
Douglas	Den enkelte planke indeholder både kerne- og ydertræ

\*) Varianter i farve og glans ved nylagte trægulveaftager og udlignes med tiden ved sollys, vask og brug. På specielt hvidpigmenterede gulve må en vis forskel i farve og glans accepteres. Desuden kan der opstå variationer grundet træets oprindelige farve og struktur.

## TOLERANCER MÅLT PÅ PLANKER VED LEVERING

Tykkelse / Slidlag i mm	Bredde i mm	Vinkel i mm	Kantkrumning i mm	Max. pilhøjde i mm	Tværkrumning i mm	Træfugt i %
14 mm 3,8 +/- 0,2 mm	+/- 0,3 mm	Max. 0,3 mm	Max 0,8 mm	Max 25 mm	Max 1,0 mm	7 +/- 2

## TOLERANCER VED SAMMENFØJEDE PLANKER

Niveauforskelle i mm	Fuger mellem planker i mm	Vinkel i mm
0,2 (0,3)	0,3 (0,5)	0,3 (0,5)

\*) Målinger er gennemsnitlige laboratorie målinger.

### VIGTIGT!

Vi udvikler løbende vore produkter, og der kan være ændringer i vejledningen, der ikke er beskrevet i denne.

Vi henviser til [timberman.dk](https://timberman.dk), hvor man altid kan finde den nyeste montagevejledning.



TIMBERMAN DENMARK A/S  
Havnevej 11 - 9560 Hadsund  
timberman@timberman.dk  
Tlf.: + 45 99 52 52 52  
timberman.dk